

## 入札のお知らせ

次のとおり公募型指名競争入札を実施するので、入札参加希望者を公募します。

令和3年11月17日

秋田市長 穂積 志

### 1 入札に付する事項

#### (1) 委託名

秋田公立美術大学附属高等学院校内LAN整備業務委託

#### (2) 仕様書

別紙のとおり

#### (3) 履行場所

別紙仕様書のとおり

#### (4) 履行期間

契約締結日の翌日から令和4年2月28日（月）まで

#### (5) 次のすべてを満たすことを入札参加要件とする。

ア 秋田市内に本社、支店又は営業所等を有していること。

イ 過去2年間に市、国（特殊法人等を含む。）又は他の地方公共団体と種類および規模をほぼ同じくする契約を数回以上にわたって締結し、これらを全て誠実に履行した実績を有する者であること。

ウ 市税に滞納がある者ではないこと。

エ 秋田市暴力団排除条例第2条に規定する暴力団員又は暴力団と密接な関係を有する者ではないこと。

オ 地方自治法施行令第167条の4の規定に該当する者ではないこと。

カ 本市の指名停止期間中又は入札参加資格停止期間中の者ではないこと。

#### (6) 入札参加申込み

ア 受付期間 令和3年11月17日（水）から令和3年11月26日（金）までの土曜日、日曜日および祝日を除く毎日、午前8時45分から午後4時45分まで。

イ 受付場所 秋田市新屋大川町12番3号  
秋田公立美術大学附属高等学院 事務室

ウ 提出方法 秋田公立美術大学附属高等学院のホームページから様式をダ

ウンロードし、必要事項を記入のうえ受付場所に提出すること。  
(郵送および電送によるものは受け付けない。)

(7) 入札

ア 日 時 令和3年12月2日(木) 午前10時  
イ 場 所 秋田市新屋大川町12番3号  
秋田公立美術大学附属高等学院 デッサン室  
ウ 入札保証金 免除

(8) 契約日 落札の通知を發した日から起算して7日以内

2 入札参加申し込みについて

(1) 本入札に参加を希望する者は、次に掲げる書類(以下「申込書等」という。)を提出し、入札参加資格の審査を受けること。

ア 公募型指名競争入札参加申込書(様式1)

イ 業務受注状況調(様式2)

提出期日現在までの業務受注状況が分かるもの(契約書等の写しを添付すること。)

ウ 暴力団排除に関する誓約書(様式3)

エ 納税証明書(写し可)

(ア) 秋田市に納めた法人市民税(個人事業主は、個人市民税)

(イ) 秋田市に納めた固定資産税

※ 法人市民税は直近の営業年度のもの、固定資産税は申請日が属する月において、納付期限が到来している期の分までの直近4期分の証明書。

なお、課税されていない場合や固定資産を有していない場合はその証明書を提出すること(秋田市発行)。

オ 登記簿謄本(個人事業主は、住民票)(写し可)

※ 申込日から3か月以内に発行されたもの

3 入札について

(1) 秋田市財務規則および入札心得を遵守のうえ、入札に参加すること。

(2) 落札決定にあたっては、入札書に記載された金額に当該金額の100分の10に相当する額を加算した金額(当該金額に1円未満の端数があるときはその端数金額を切り捨てた額)を落札価格とします。消費税および地方消費税に係る課税・免税事業者であるか否かを問わず、見積もった契約希望金額の110分の100に相当する金額を入札書に記載すること。

(3) 予定価格の10分の6以上の範囲内で最低制限価格を設定する。最低制限価格より低い入札をした者については落札者とし、予定価格の制限の

範囲内の価格で最低制限価格以上の価格をもって入札した者のうち、最低の価格をもって入札した者を落札者とする。

- (4) 開札の結果、落札者がいないときは再度の入札を1回に限り行う。なお、最低制限価格に満たない価格で入札した者も参加できるものとする。
- (5) 地方自治法（昭和22年法律第67号）第234条第3項ただし書の規定により、調査を実施し、落札業者を決定する場合がある。

#### 4 指名に関する事項

- (1) 入札参加希望者のうち、入札参加資格を満たしている者に、指名通知を送付する。
- (2) 提出された申込書の審査の結果等により、指名されない場合がある。その者にはその旨を通知します。
- (3) 上記(1)および(2)の通知については、令和3年11月30日（火）までにFAXで送付する。

#### 5 質問に関する事項

- (1) 質問等は、令和3年11月26日（金）正午までに、メールまたはファクスにより以下の宛先まで、回答先（メールまたはファクス）を明らかにして送付すること。  
宛先 秋田公立美術大学附属高等学院 事務室  
メール：ro-edas@city.akita.lg.jp ファクス：828-0811
- (2) 回答は、令和3年11月29日（月）午後4時までに随時行うこととし、質問者名を除いた上で秋田公立美術大学附属高等学院ホームページに掲載する。

#### 6 その他

- (1) 申込書の作成に係る費用は、申請者の負担とする。
- (2) 提出された書類は返却しない。
- (3) 申込書の提出に関する問い合わせ先  
秋田公立美術大学附属高等学院 事務室 電話 828-4127

## 秋田公立美術大学附属高等学院校内LAN整備業務仕様書

- 1 業務名 秋田公立美術大学附属高等学院校内LAN整備業務委託
- 2 履行場所 秋田公立美術大学附属高等学院 秋田市新屋大川町12-3
- 3 委託期間 契約締結日の翌日から令和4年2月28日まで
- 4 目的 ICT端末を活用した学習の推進を図るため、既設の校内ネットワーク環境を基に、GIGAスクール構想に対応した校内ネットワーク環境の整備を行う。
- 5 使用機器等 別紙「機器要求仕様書」のとおり
- 6 業務内容
  - (1) 概要  
別紙「秋田公立美術大学附属高等学院校内ネットワーク概要図」により、無線アクセスポイント等を増設し、複数の教室等でネットワークにアクセスできる環境を構築する。
  - (2) 無線アクセスポイントの設置  
ア 天井に設置するものとし、設置箇所については本校担当者との打合せの上決定するものとする。  
イ 電源はPoEスイッチからのネットワーク配線経由給電とする。
  - (3) PoEスイッチの設置  
ア スイッチ収納ボックス（鍵付き）に収納することとする。  
イ 上記ボックスおよび固定版、コンセント、電源確保にかかる作業を含むものとする。
  - (4) ネットワーク配線  
ア CAT6A規格のネットワークケーブルを使用すること。  
イ 配線は原則として天井裏配線とし、露出する部分についてはモール等で保護すること。
  - (5) ネットワーク設定  
ア 学習系ネットワーク  
本契約調達機器および情報処理室の既存無線アクセスポイントを学習系ネットワークとして構築する。ネットワーク設定は既存学習用ネットワーク設定を踏襲するものとする。なお、既存の設定情報は契約時に提供するものとする。  
イ 校務用ネットワーク  
情報処理室の既存無線アクセスポイント以外の既存無線アクセスポイントを校務用ネットワークとして構築する。ネットワーク設定は既存校務系ネットワーク設定を踏襲するものとする。また、ネットワーク配線は既存配線を利用するが、接続のために必要なケーブル等資材は本契約に含むものとする。

- (6) ネットワーク配線速度等試験の実施  
新規ネットワーク配線の速度試験を実施すること。
- (7) 無線アクセスポイント強度試験の実施  
既存を含めた無線アクセスポイントの強度試験を実施すること。

## 7 提出書類

受託者は、本業務の完了に当たり次の書類を提出しなければならない。

- (1) 今回追加した無線アクセスポイントおよびPoEスイッチングHUBを追記した図面
- (2) ネットワーク設定内容を追記したネットワーク設定情報シート
- (3) 無線アクセスポイントの強度試験成績表
- (4) 新たに配線したLAN配線（CAT6A）の試験成績表
- (5) 業務完了届

## 8 成果の補修、修正

業務完了後、受託者の過失又は疎漏に起因する不良箇所が発見された場合は、発注者の指示により、補足および修正を行うこととし、その費用については受託者の負担とする。

## 9 守秘義務

受託者は、本業務により知り得た内容および結果を、第三者に漏らしてはならない。

## 10 個人情報の取り扱い

本業務の遂行に当たっては、個人情報の取り扱いについて十分注意すること。

## 11 その他

- (1) 本仕様書に定めのない事項について、疑義が生じた場合には発注者と受託者が協議の上これを定め、業務を円滑に実施することとする。
- (2) 本業務委託の一部を再委託する場合は、あらかじめ委託者に再委託業者選定届を提出し、承諾を得ること。また、承諾を得て再委託した場合は、再委託契約書の写しを後日提出すること。

## 機器要求仕様書

### 1. 管理機能付き無線アクセスポイント（数量：1台）

項目	要求仕様
指定型番	Ruckus 9U1-R610-WW00
付属品等	初年度ソフトウェア保守
	天井固定金具

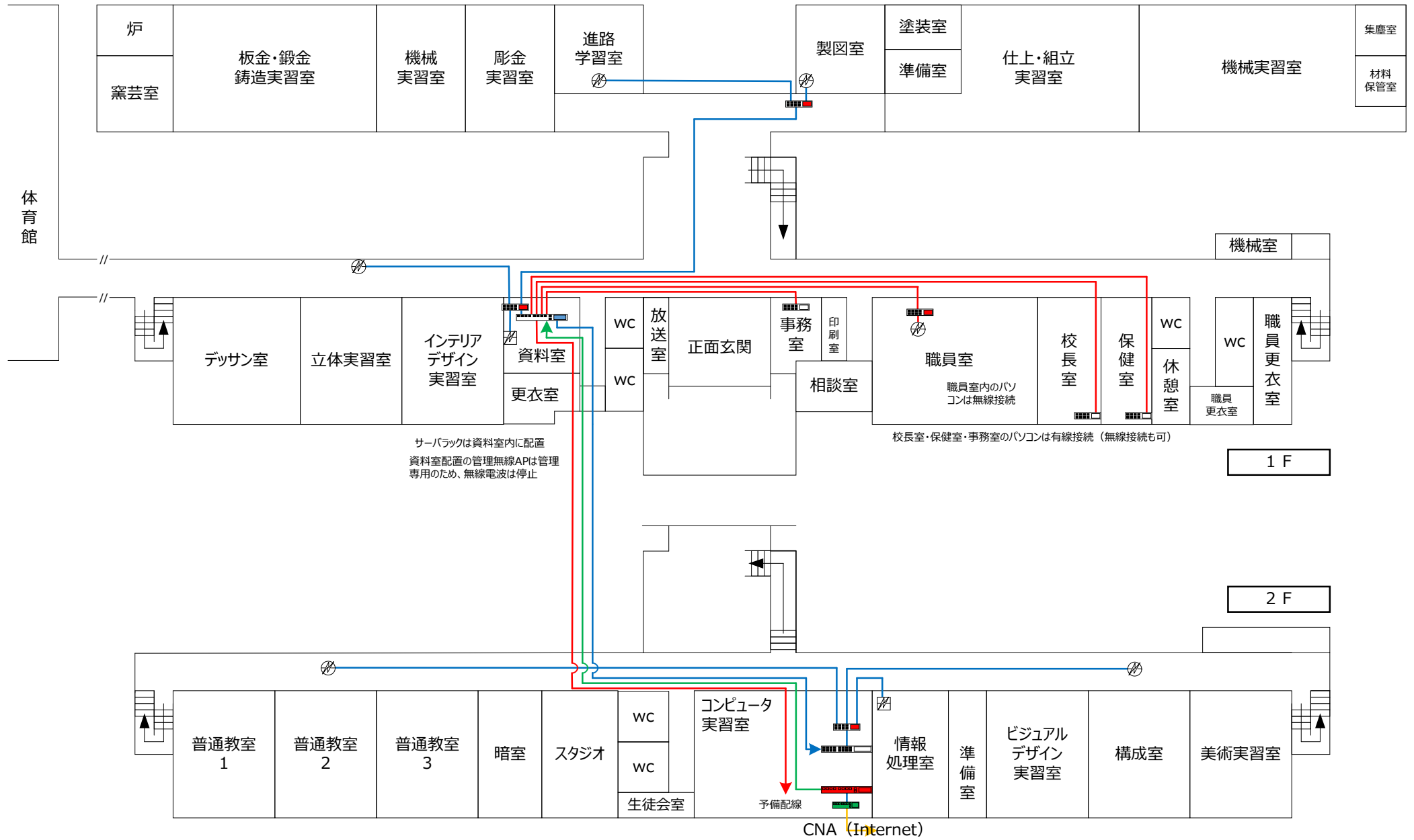
### 2. 無線アクセスポイント（数量：13台）

項目	要求仕様
指定型番	Ruckus 9U1-R320-WW02
付属品等	初年度ソフトウェア保守
	天井固定金具

### 3. PoEスイッチングHUB（数量：3台）

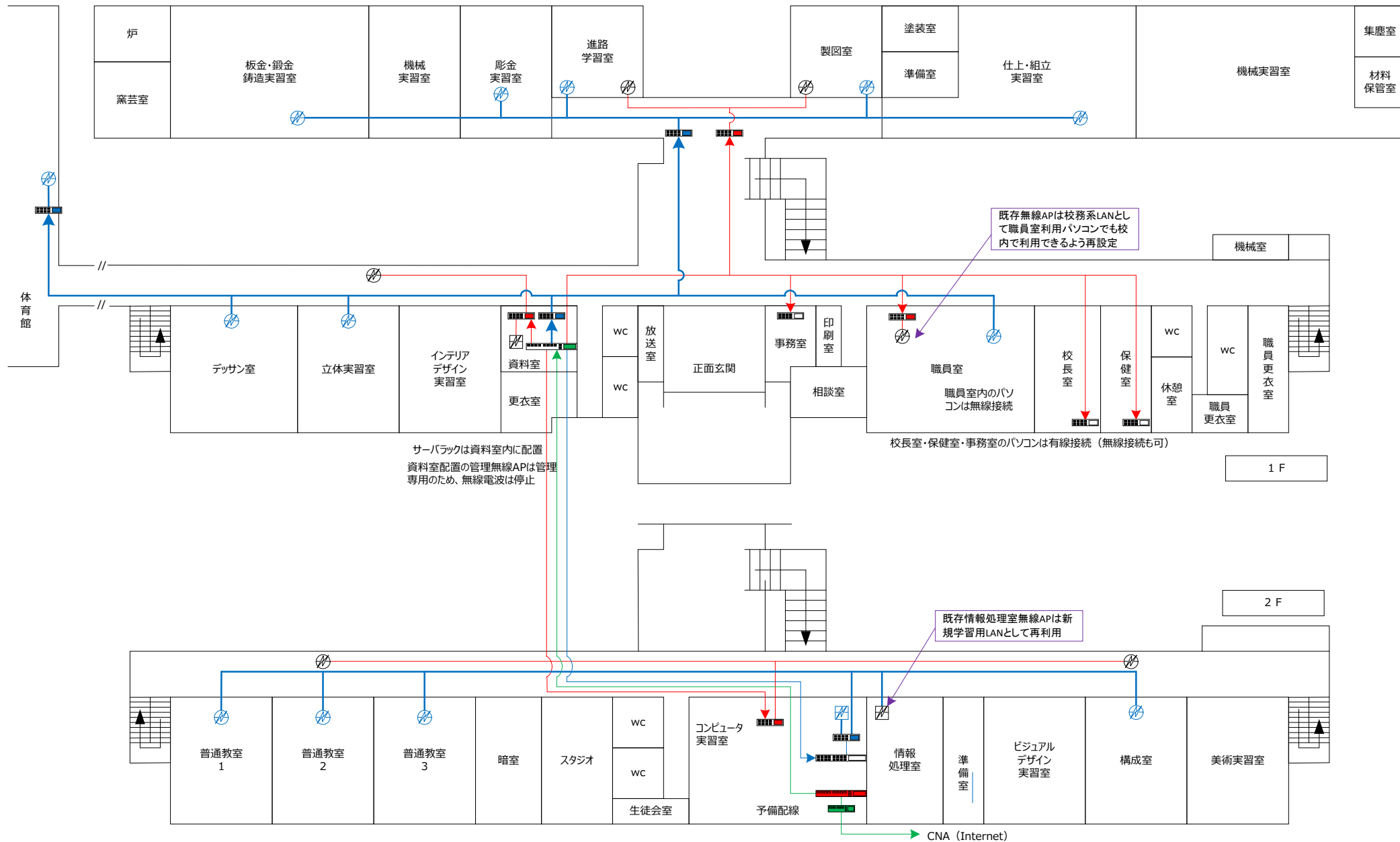
項目	要求仕様
筐体	金属製のこと
ポート	10/100/1000 Mbpsギガビットイーサネット ×16ポート
PoEポート	Ultra60 802.3bt PoE++ × 8ポート
	802.3at PoE+ × 8ポート
PoE合計出力	350W以上
MDI/MDI-X 自動切替	対応のこと
スイッチング容量	32Gbps以上
パケットフォワーディング	23.8 Mpps以上
省電力型イーサネット	対応のこと
ジャンボフレーム	9,000 bytes以上
MACテーブルサイズ	8K以上
パケットバッファサイズ	192KB以上
最大消費電力	500W以内

# 秋田公立美術大学附属高等学院 校内ネットワーク概要図（既存環境）



凡例 — : 学習系有線LAN (1GBASE-T) — : 校務系有線LAN (1GBASE-T) — : マネージスイッチングHUB — : 既存ファイアウォール — : 既存CNAルーター  
 ⊗ : 無線アクセスポイント (制御機および制御予備機) ⊗ : 無線アクセスポイント — : 48ポートHUB — : PoE給電機能付き8ポートHUB — : 8ポートHUB

# 秋田公立美術大学附属高等学院 校内ネットワーク概要図 (GIGAスクール構想に対応した環境整備)



- 凡例
- (Blue) : 既存学習系有線LAN (CAT6)
  - (Light Blue) : 新規学習系有線LAN (CAT6A)
  - (Red) : 既存校務系有線LAN (CAT6)
  - [Symbol] : 既存L3スイッチングHUB
  - [Symbol] : 既存ファイアウォール
  - [Symbol] : 既存CNAルーター
  - [Symbol] : 既存無線アクセスポイント
  - [Symbol] : 新規無線アクセスポイント
  - [Symbol] : 新規PoE給電HUB
  - [Symbol] : 既存48ポートHUB
  - [Symbol] : 既存PoE給電HUB
  - [Symbol] : 既存8ポートHUB



# 設 計 書

契約番号				事務 長		事務		設計担当者 秋田公立美術大学附属高等学院	
番 号		第 号							
年 度	令和 3 年度	作成年月日		概 要 秋田公立美術大学附属高等学院内の既存のネットワーク環境を基に、 G I G Aスクール構想に対応した校内ネットワーク環境を整備するもの					
件 名	秋田公立美術大学附属高等学院校内LAN整備業務委託								
履 行 場 所	秋田市新屋大川町12番3号								
設 計 金 額	円也								
財源(補助)区分	国 補 ・ 県 補 ・ (市 単)								
契 約 期 間	契 約 締 結 日 の 翌 日 から 令 和 4 年 2 月 2 8 日 まで								

## 設計書

件名：秋田公立美術大学附属高等学院校内LAN整備業務委託

項目・品名等	数量	単価	金額	備考
<< 材料費 >>				
管理機能付き無線アクセスポイント Ruckus 9U1-R610-WW00	1			初年度ソフトウェア保守、天井固定金具付属
無線アクセスポイント Ruckus 9U1-R320-WW02	13			初年度ソフトウェア保守、天井固定金具付属
PoE スイッチングHUB	3			16ポート PoE++対応
樹脂製キャビネット (HUB収納BOX)	3			W:500 H:400 D:140
同上 付属資材 木板取付金具含む	1			
UTPケーブル CAT6A (m)	850			富士電線or日本製線
モジュラプラグ CAT6A PANDUIT	34			
配線保護資材 等	1			
HUB電源用 引き込み電源ケーブル	60			VVF2.0-3c @20m
HUB電源用 OAタップ	3			
消耗品雑材・副資材費	1			
<< 工経費 >>				
キャビネット設置費	3			
LANケーブル敷設費	850			
体育館配管作業費	1			
成端作業費	17			
PoE-HUB取付費	3			
無線アクセスポイント取付費	14			
無線アクセスポイント設定費	14			
既存無線アクセスポイント設定費	7			
電源工事費	3			
通信品質測定試験費	17			
調査・報告書作成	1			
管理費	1			
合計 (税別)				
消費税及び地方消費税				
合計 (税込)				